

MIE

MIE in Italy

Completo

econom



ГЛАДИЛЬНАЯ СИСТЕМА

Инструкция по эксплуатации

УВАЖАЕМЫЕ ПОЛЬЗОВАТЕЛИ!

Благодарим Вас за покупку гладильной системы MIE Completo Econom.

Надеемся, что Вы в должной мере насладитесь работой с данным прибором.

Прежде чем приступать к эксплуатации прибора, внимательно прочтите данную инструкцию, и сохраните ее на случай необходимости в будущем.

До установки, подключения и подготовки прибора к работе обязательно прочитайте инструкцию по эксплуатации. Вы обезопасите себя и предотвратите повреждение Вашего прибора.

*Технические параметры могут быть незначительно изменены на усмотрение производителя

**Производитель оставляет за собой право вносить незначительные изменения во внешнее оформление прибора без изменения его основных функций без внесения соответствующих изменений в инструкцию.

ВАЖНО

- Ни в коем случае не погружайте утюг прибора, отпариватель или корпус прибора в воду.

- Прежде чем подключать прибор к электрической сети, убедитесь, что напряжение, указанное на приборе, совпадает с напряжением в сети. Подключение к электросети с напряжением, отличающимся от приведенного на типовой табличке, может привести к нарушению работы или выходу из строя гладильной системы. Электробезопасность этой гладильной системы гарантирована только в том случае, если она подключена к системе защитного заземления, выполненной в соответствии с предписаниями. Производитель не может нести ответственность за повреждения, причиной которых является отсутствие или обрыв защитного провода (например, удар электротоком). Не допускается подключение гладильной системы к электросети через многоместную розетку или удлинитель, так как они не могут обеспечить необходимую безопасность. Развернутый сетевой кабель прокладывайте так, чтобы об него нельзя было споткнуться.

- Не используйте прибор, если какие-либо видимые повреждения имеют его вилка, шнур питания, шланги подачи воды, или непосредственно сам прибор, а также если прибор подвергался падениям или протекает. Поврежденный сетевой кабель должен заменяться только специальным кабелем того же типа. В целях обеспечения безопасности замена кабеля должна выполняться только авторизованным специалистом или сотрудником сервисной службы. Повреждение чехла гладильного стола означает угрозу Вашей безопасности! Никогда не пользуйтесь гладильной системой без чехла гладильного стола.

- Никогда не оставляйте прибор без присмотра, если он подключен к сети питания.

- Эксплуатация прибора детьми в возрасте от 8 лет и старше, а также людьми с ограниченными физическими и психическими возможностями, возможна только под присмотром или после предварительного инструктажа по технике безопасности и разъяснения опасности, которую может представлять прибор.

- Не позволяйте детям играть с прибором.

- Держите прибор и его шнур питания вне зоны досягаемости детей в возрасте до 8 лет, когда он подключен к сети или остывает после работы.
- Не разрешайте детям проводить чистку и техобслуживание гладильной системы без Вашего присмотра. Обеспечьте, чтобы во время работы или охлаждения гладильной системы у детей не было доступа к паропроводу или сетевому кабелю системы.
- Ни в коем случае не допускайте, чтобы шнур питания и шланги прибора касались горячей подошвы утюга.

ВНИМАНИЕ!

- Подключайте прибор только к заземленной розетке сети питания.
- Регулярно проверяйте шнур питания и шланги прибора на предмет наличия повреждений.
- Никогда не снимайте чехол гладильной доски сразу после глажки, и пока прибор не остыл. Прежде чем снимать чехол с гладильной доски, убедитесь, что прибор остыл.
- Подошва утюга может очень сильно раскалиться и стать причиной ожогов при неаккуратном обращении с прибором. Выходящий пар, а также прилегающие к подошве области утюга и форсунки отпаривателя во время работы прибора также очень горячие. Опасность получения ожогов! Избегайте прямых касаний. Ставьте утюг всегда горизонтально на подставку гладильной системы. При этом следите за тем, чтобы функция пара у утюга была выключена и чтобы его подошва не выступала ни в какую сторону. Не ставьте утюг в других местах. При этом возникает опасность возгорания! Сама подставка для утюга при долгом его нахождении на ней, также может сильно нагреваться, избегайте прикасаться к нагретой подставке.
- После завершения работы с прибором, а также перед тем, как приступить к его чистке, и когда вы оставляете прибор без присмотра даже на очень короткий промежуток времени, отключайте его от сети питания.
- Не перемещайте прибор в процессе глажки.
- Не используйте прибор для глажки очень влажных тканей.
- Всегда ставьте прибор на ровную и устойчивую горизонтальную

поверхность.

- Ничем не накрывайте прибор сразу после его использования.
- Всегда перемещайте прибор на место его хранения предварительно сложив гладильную доску.
- Опасность получения ожогов! Никогда не направляйте струю пара или паровые форсунки утюга или отпаривателя прямо на людей, животных или любые электроприборы. Также не направляйте струю пара на части тела, покрытые одеждой! Одежда увеличивает возможность обжечь кожу.
- Не допускается очищать гладильную систему с помощью пароструйного очистителя высокого давления.
- Не вешайте белье на сложенную гладильную систему. Существует опасность, что система опрокинется по принципу действия рычага.
- Никогда не устанавливайте гладильную систему рядом с местом, где находится бензин, керосин и подобные легковоспламеняемые вещества. Существует опасность возгорания и взрыва!
- Опасность защемления подвижными деталями системы! При установке, демонтаже и настройке гладильной системы по высоте не просовывайте руки между подвижными деталями. Во время регулировки системы следите, чтобы не защемилась сетевая кабель.
- Для глажения система должна быть только в собранном состоянии. Отпаривателем можно пользоваться также при сложенном гладильном столе.

Данный прибор предназначен и отвечает положениям о технической безопасности. Однако его ненадлежащее использование может привести к травмам пользователей и материальному ущербу.

Данный прибор предназначен исключительно для бытового применения в домашних условия и иных подобных условиях. Использование системы во всех других целях недопустимо. Производитель не несёт ответственности за повреждения, причиной которых является ненадлежащее использование или неправильная эксплуатация.

ВНИМАНИЕ!

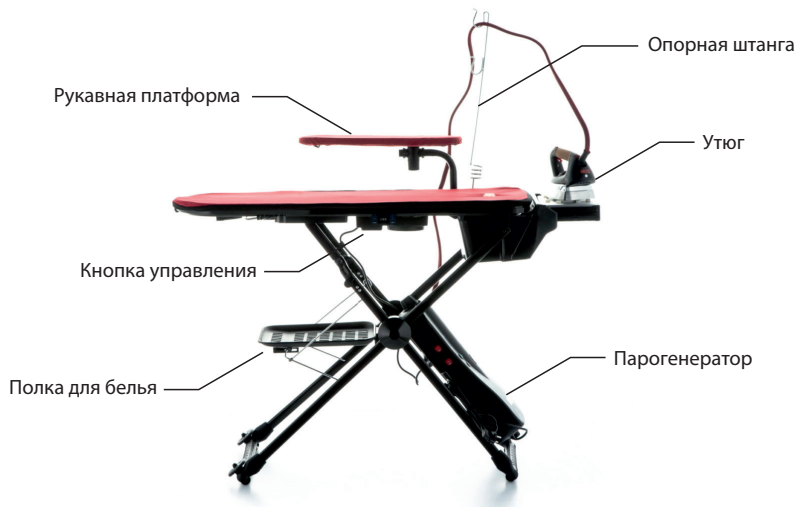
Эта гладильная система может использоваться исключительно для глажения изделий, которые согласно обозначениям на этикетке пригодны для глажения. Гладильная система не предназначена для использования вне помещений.

Оптимальная температура для прибора от 10 °С до 40 °С. Температуры около нуля градусов, сильное тепло и влажность влияют на функционирование гладильной системы. Не ставьте гладильную систему в помещения с отрицательными температурами воздуха. Замерзание воды в резервуаре, парогенераторе и паропроводе может привести к повреждениям.

ВНИМАНИЕ!

Чтобы гладильная система прослужила как можно дольше, рекомендуем использовать при работе с ней дистиллированную воду. Неисправности, возникшие в связи с использованием обычной водопроводной воды, гарантийными не являются.

КОМПЛЕКТАЦИЯ ПРИБОРА



Распылитель
для воды



Мерная
бутылка

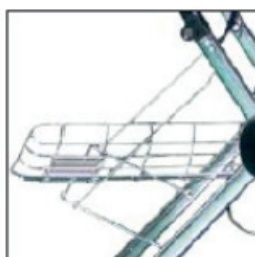
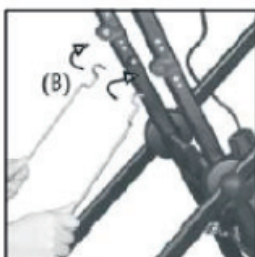


Тефлоновая
насадка

УСТАНОВКА



Расположите гладильную систему, как показано на рисунке. Одной рукой поднимите нижний край гладильной доски, одновременно надавливая другой рукой на доску вниз.



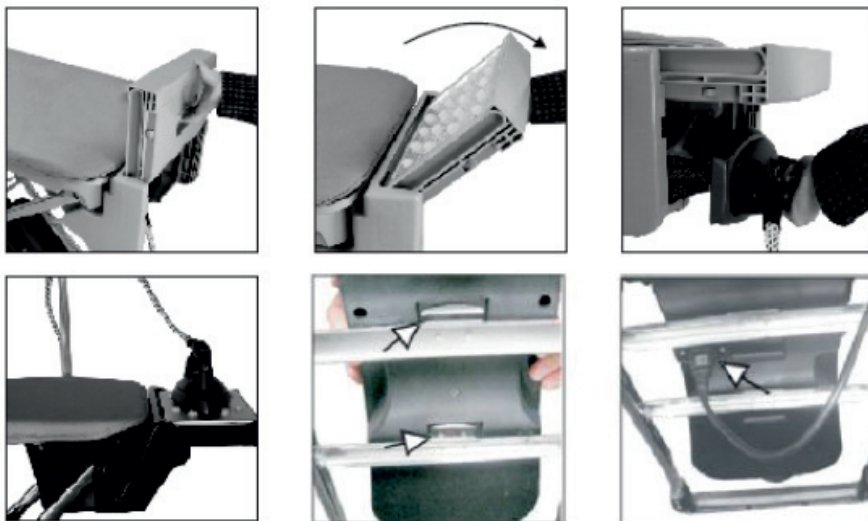
- Установите полочку для белья, как показано на рисунке.
- Закрепите опорные крючки полки на ножках гладильной системы.
- Установите полочку для белья на ножках гладильной системы.

Вставьте кронштейн рукавной платформы в соответствующее отверстие на гладильной доске. Прикрутите рукавную платформу к доске крепежной гайкой, как показано на рисунке.



Поднимите подставку для утюга вверх насколько это возможно. Достаньте утюг из отсека для хранения. Опустите подставку, установив ее параллельно поверхности гладильной доски. Поставьте утюг на подставку.

ВНИМАНИЕ! Никогда не убирайте горячий утюг в отсек для хранения. Дождитесь полного остывания утюга.



Поместите утюг на подставку.

Если парогенератор еще не установлен на ножки гладильной системы, установите его, поместив на две металлические панели на ножках. Вставьте вилку вентилятора в соответствующий вход на парогенераторе.

РЕГУЛИРОВКА ВЫСОТЫ

- Потяните за ручку под доской и вытащите ее наружу. Крутите ручку, пока нужная высота не будет установлена.
- Крутите ручку по часовой стрелке, чтобы опустить доску и против часовой стрелки, чтобы поднять.
- Чтобы убрать ручку, нужно задвинуть её под доску. Нажмите на неё, чтобы зафиксировать ручку под доской.



ПОДГОТОВКА К РАБОТЕ

Вставьте штекер парового шланга утюга в соответствующее гнездо на корпусе парогенератора.

Открутите предохранительный клапан парогенератора и залейте в бойлер чистую холодную воду (рекомендуем использовать дистиллированную воду) примерно 800 мл.

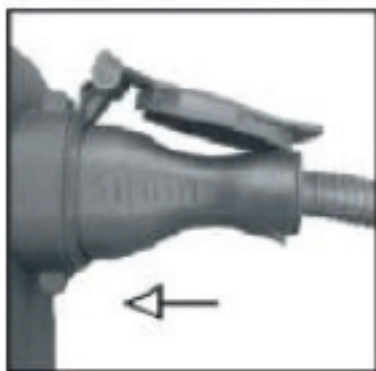
Плотно закрутите предохранительный клапан.

Включите парогенератор.

Установите регулятор температуры утюга в максимальное положение. Когда утюг достигнет нужной температуры, индикаторная лампа на нем погаснет. Обязательно дождитесь максимального нагрева утюга.

Когда загорится зеленая индикаторная лампа готовности пара на корпусе парогенератора, можно начинать глажение.

Для выпуска пара нажимайте на кнопку подачи пара на ручке утюга. Для непрерывной подачи пара продвиньте кнопку вперед и зафиксируйте ее нажатием. При глажении без пара кнопка подачи пара не используется.



ПЕРЕКЛЮЧАТЕЛЬ ВЕНТИЛЯТОРА



С помощью переключателя вентилятора можно выбирать между режимами поддува и всасывания пара. Переведите переключатель вентилятора в положение 1 - вентилятор будет работать в режиме отвода пара, при переводе переключателя в положение 2 - в режиме поддува. При установке переключателя в центральную позицию 0 - вентилятор не работает.

Поддув - дает возможность гладить без давления на изделие, создает на гладильной доске воздушную подушку. Используется для глажения тонких тканей, бархата, трикотажа, шерсти, изделий с бисером, блестками, вышивкой.

Отвод пара - отводит излишки пара под гладильную поверхность, делает процесс глажения комфортным. Высушивает текстильные изделия и гладильную поверхность доски во время глажения. Удерживает изделия на поверхности гладильной доски. Всасывание пара используется при глажении изделий из легких, скользящих тканей, мужских сорочек, юбок в складку, постельного и столового белья и др.

ОКОНЧАНИЕ ВОДЫ В БОЙЛЕРЕ

Когда вода в бойлере заканчивается, загорается индикаторная лампа отсутствия воды. Сразу выключите парогенератор, удерживайте нажатой кнопку подачи пара на утюге в течение 45 сек. для выхода остаточного пара. Очень осторожно и медленно откручивайте предохранительный клапан. Остатки горячего пара могут вырваться наружу и нанести ожог.

Долейте в бойлер парогенератора необходимое количество воды и закрутите предохранительный клапан.

УХОД ЗА ГЛАДИЛЬНОЙ СИСТЕМОЙ

Необходимо периодически очищать парогенератор гладильной системы от известкового налета. Это нужно делать один раз в месяц, если гладильная система используется около 7 часов в неделю.

Чтобы удалить известковый налет из парогенератора необходимо:

1. Отключить гладильную систему и дождаться полного остывания.
2. Установить на пол емкость для сбора жидкости.
4. Открутить клапан слива воды парогенератора и слить оставшуюся воду.
5. Закрутить клапан для слива воды и залить в парогенератор специальное средство для чистки от накипи. Оставить средство в бойлере примерно на 8 часов.
6. Слить средство из парогенератора. Промыть парогенератор несколько раз чистой холодной водой.

ВНИМАНИЕ! Не добавляйте в парогенератор никакие химические моющие средства!

7. Закрутите клапан слива воды парогенератора.

При обнаружении неполадок в работе гладильной системы не пытайтесь самостоятельно ремонтировать ее.

Обращайтесь в специализированный сервисный центр.

ВНИМАНИЕ! Ремонт гладильной системы неквалифицированным специалистом может нанести вред здоровью человека и окончательно вывести из строя Вашу гладильную систему. Адреса сервисных центров смотрите на сайте www.mie-eu.com.

ТЕХНИЧЕСКИЕ ХАРАКТЕРИСТИКИ

Напряжение/Частота: 220-240В/50-60Гц

Общая мощность: 1870 Вт

Мощность парогенератора: 1000 Вт

Мощность утюга: 850 Вт

Мощность вентилятора: 20 Вт

Давление пара: 5 БАР

Паровой удар: 6 БАР

Производительность пара: 70 Г/МИН

Объем бойлера: 1 Л

Материал подошвы утюга: СПЛАВ АЛЮМИНИЯ

Размер подошвы утюга: 21,5X11 СМ

Вес утюга: 1,4 КГ

Система Антикапля: ЕСТЬ

Тефлоновая насадка: ЕСТЬ

Температурный режим: 80-200° С

Длина электрического шнура: 2,1 М

Длина парового шланга утюга: 185 СМ

Автоматическая смотка шнура питания: НЕТ

Автоматическое отключение: НЕТ

Время ожидания готовности: 7 МИН

Индикатор готовности пара: ЕСТЬ

Индикатор завершения воды в бойлере: ЕСТЬ

Кнопка включения утюга с контрольным индикатором: ЕСТЬ

Кнопка включения парогенератора с контрольным индикатором:
ЕСТЬ

Продолжительность работы с паром, до новой заправки бойлера
водой: 60 МИН

Дозалив: НЕТ

Отверстие для промывки нагревательного элемента: ЕСТЬ

Материал бойлера: НЕРЖАВЕЮЩАЯ СТАЛЬ

Функция очистки: НЕТ

Антиминеральный фильтр: НЕТ

Комплект для вертикального отпаривания: НЕТ

Комплект насадок для паровой чистки: НЕТ
Вертикальное отпаривание: ЕСТЬ
LCD дисплей: НЕТ
Управление: МЕХАНИЧЕСКОЕ
Размер гладильной доски: 110X37 CM
Размер гладильной доски в сложенном виде: 128X45X20 CM
Наличие рукавной платформы: ЕСТЬ
Размер рукавной платформы: 37X29 CM
Наличие полки для белья: ЕСТЬ (37X29 CM) ПЛАСТМАССА
Подогрев гладильной поверхности: НЕТ
Поддув: ЕСТЬ
Отвод пара: ЕСТЬ
Тип вентилятора: РЕВЕРСИВНЫЙ
Высота гладильной доски (в рабочем виде): 80-92 CM
Колеса: ЕСТЬ
Размер упаковки: 135X51X28 CM
Вес НЕТТО: 13,1 КГ
Вес БРУТТО: 23,5 КГ
Цвет чехла: В ГОРОШЕК, КРАСНЫЙ, СИНИЙ, ФИОЛЕТОВЫЙ
Гарантия: 36 МЕСЯЦЕВ

ГАРАНТИЯ И СЕРВИС

Условия гарантийного обслуживания:

1. Гарантийный срок исчисляется с момента покупки (выдачи товара покупателю).
2. В течение указанного срока Вы можете реализовать свои права на безвозмездное устранение недостатков изделия и удовлетворение иных установленных законодательством требований потребителя в отношении качества изделия (бесплатный ремонт или замена (новыми или восстановленными компонентами) на усмотрение производителя или уполномоченной организации любой детали, дефектность или неисправность которой обусловлена дефектом, допущенным фирмой-производителем, при условии использования изделия по назначению и соблюдения требований по установке, подключению и эксплуатации изделия, изложенных в инструкции к товару.
3. Прием изделия в обслуживание сервисным центром осуществляется только при наличии данного гарантийного талона, оформленного надлежащим образом, а также документов, подтверждающих факт покупки (товарный чек, кассовый чек).
4. Под неисправностью подразумевается потеря работоспособности изделия, которая может быть продемонстрирована сотруднику сервисного центра.
5. При признании обращения Покупателя по гарантии необоснованным или негарантийным сервисным центром может быть выставлен счет Покупателю.
6. Гарантия не распространяется на дефекты и износ чехлов на основную и рукавную платформу и корпуса, резиновых колец, предохранительного клапана, быстроизнашивающиеся сменные детали, профилактические работы и чистку, а также на отделяемые детали (паровой шланг, колба). Ремонт или замена вышеуказанных деталей осуществляется платно.
7. Гарантия также не распространяется на дефекты, вызванные попаданием в электрические узлы изделия насекомых, посторонних предметов, использованием воды с содержанием минералов и взвесей, которые приводят к образованию накипи в нагревательных элементах, бойлерах, утюгах и паровых утюжках отпаривателей, парогенераторов, пароочистителях и гладильных систем. А также в случае преждевременного износа товара, наступившего при использовании в экстремальных для товара условиях в течение срока гарантии.
8. Условием бесплатного гарантийного обслуживания являются:
Бережная эксплуатация в точном соответствии с требованиями инструкции по эксплуатации и отсутствие дефектов, вызванных внешними причинами (падение, удары, использование не по назначению, небрежный уход и транспортировка, воздействие высокой температуры, воздействие воды, несоответствие параметров сети, ремонт изделия третьим лицом и т.п.), если эти дефекты явились причиной неисправности, а также если не изменен серийный номер изделия.
9. Настоящая гарантия является дополнением к законным правам покупателя и ни в коем случае не ограничивает их.

СРОК ГАРАНТИИ на продукцию MIE составляет 36 месяцев со дня продажи, при условии использования изделия исключительно для личных, семейных, домашних и иных нужд, не связанных с осуществлением предпринимательской деятельности. Срок гарантийного обслуживания изделий, эксплуатирующихся в коммерческих и демонстрационных целях (в магазинах, ателье и др.) составляет 6 месяцев. Сервисные центры: смотрите список авторизованных сервисных центров на сайте www.mie-eu.com

MIE

Made in Italy

Completo

econom

Modern Ironing Equipment

